

MUSEUM DER MODERNE
Mönchsberg, Salzburg/Österreich
Wettbewerb 1998
Entwurf/Design: urbanFish: Manfred Berthold + Mladen Jadric gemeinsam mit William Alsop
Mitarbeiter/Team: Thomas Wirsing, Gregory Hartweger, Julia Jadric, Camilla Kroll, Gilbert Berthold
MUSEUM DER MODERNE
Mönchsberg, Salzburg/Austria
competition: 1998
design: urbanFish (Manfred Berthold + Mladen Jadric in collaboration with William Alsop)
team: Thomas Wirsing, Gregory Hartweger, Julia Jadric, Camilla Kroll, Gilbert Berthold

MUSEUM DER MODERNE

Da sie die Rahmenbedingungen beim Wettbewerb zum Museum der Moderne in Salzburg als unzumutbar empfunden haben („Wir machen keine Fassadenbehübschung“), haben urbanFish diese kurzerhand gesprengt, sind aber im „baubaren“ Rahmen geblieben und haben den Auslobern gezeigt, dass es auch anders geht, sinnvoller für Stadt und Museum. Das beste Licht für Ausstellungsräume ist jenes von oben. Deshalb würde der Baukörper des neuen Museums in den Mönchsberg gesetzt. Die Ausschneidungen im porösen Sandsteinfelsen lassen viele Optionen offen; der Neubau kann sich ausbreiten und wird über Glastrichter optimal beleuchtet. Auch den Kontext Stadt–Museum haben urbanFish in ihrem Konzept berücksichtigt und die Altstadt von Salzburg, den Berg und den Kulturbau als ein zusammenhängendes Artefakt begriffen. Das Museum von urbanFish ist mehr als nur Ausstellungsraum, es ist ein Ort, der Lust auf seine Begeh- und Bepielbarkeit machen soll. Deutliche Geste in diese Richtung ist ein gläserner Steg, der als imaginäre Eingangszone aus dem Berg nach außen tritt: Hier wird die Stadt zum Ausstellungsobjekt, und das Museum erhält seine Brücke zum Stadtraum.

MUSEUM DER MODERNE

As they found the outline conditions for the competition for the Salzburg Museum der Moderne unacceptable (“We are not in the business of prettifying facades”) urbanFish simply exploded them, while remaining within buildable limits, and showed the people responsible for setting up the competition that things could be organised differently, in a way that makes more sense for both the city and the museum. The best light for exhibition spaces comes from above. So the building for the new museum was inserted in the Mönchsberg mountain. The cuts made out of the porous sandstone cliffs leave a number of options open: The new building can spread out, and receives optimal lighting from glass funnels. In their concept urbanFish also took the context of city and museum into account and regarded the old town of Salzburg, the mountain and the cultural building as a single artefact. The museum by urbanFish is more than an exhibition space, it is a place intended to stimulate delight in exploring and using it. One clear gesture in this direction is a glass footbridge extending out of the mountain as an imaginary entrance zone. Here the city becomes an exhibit and the museum is given a bridge to the urban space.

MANFRED BERTHOLD
1962, born at 16.1 longitude/48.1 latitude
1991, lecturer at Vienna University of Technology
1995, lecturer at the University of Michigan
1997, lecturer at the Centre Culturell in Marseilles
1999, lecturer at the RMIT in Melbourne
Lectures given at the MIT in Cambridge, Massachusetts, at the Roger Williams University, Rhode Island, in Stuttgart and in Jyväskylä/Finland.

MLADEN JADRIC
1964, born at 18.1 longitude/44.1 latitude
1996, lecturer at Vienna University of Technology
1997, lecturer at the Centre Culturell in Marseilles
1999, lecturer at the RMIT in Melbourne

urbanFish.architects was founded in Vienna in 1998 as “a network for experimental architecture”

MANFRED BERTHOLD
geboren 1962 am 16.1 Längengrad / 48.1 Breitengrad
Lehrfähigkeit an der TU Wien (1991),
an der University of Michigan (1995),
am Centre Culturell in Marseille (1997) und RMIT in Melbourne (1999)
Vorträge am MIT in Cambridge, Massachusetts, an der Roger Williams University in Rhode Island, in Stuttgart und in Jyväskylä/Finland

MLADEN JADRIC
geboren 1964 am 18.1 Längengrad / 44.1 Breitengrad
Lehrfähigkeit an der TU Wien (1996),
am Centre Culturell in Marseille (1997)
und RMIT in Melbourne (1999)

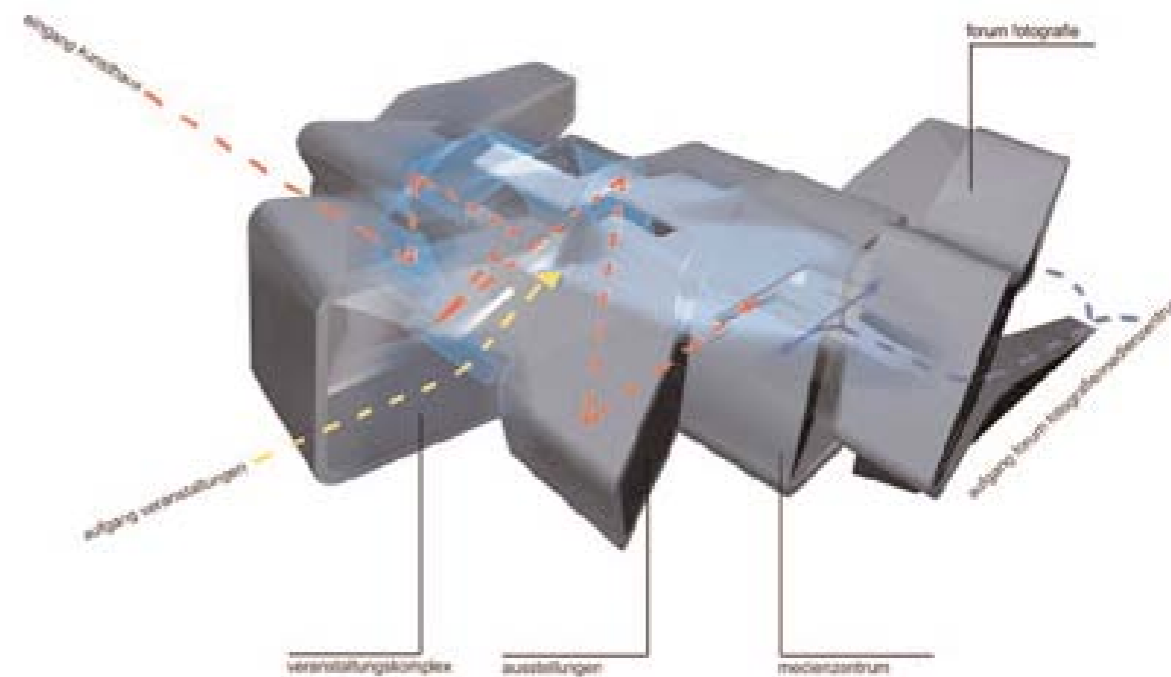
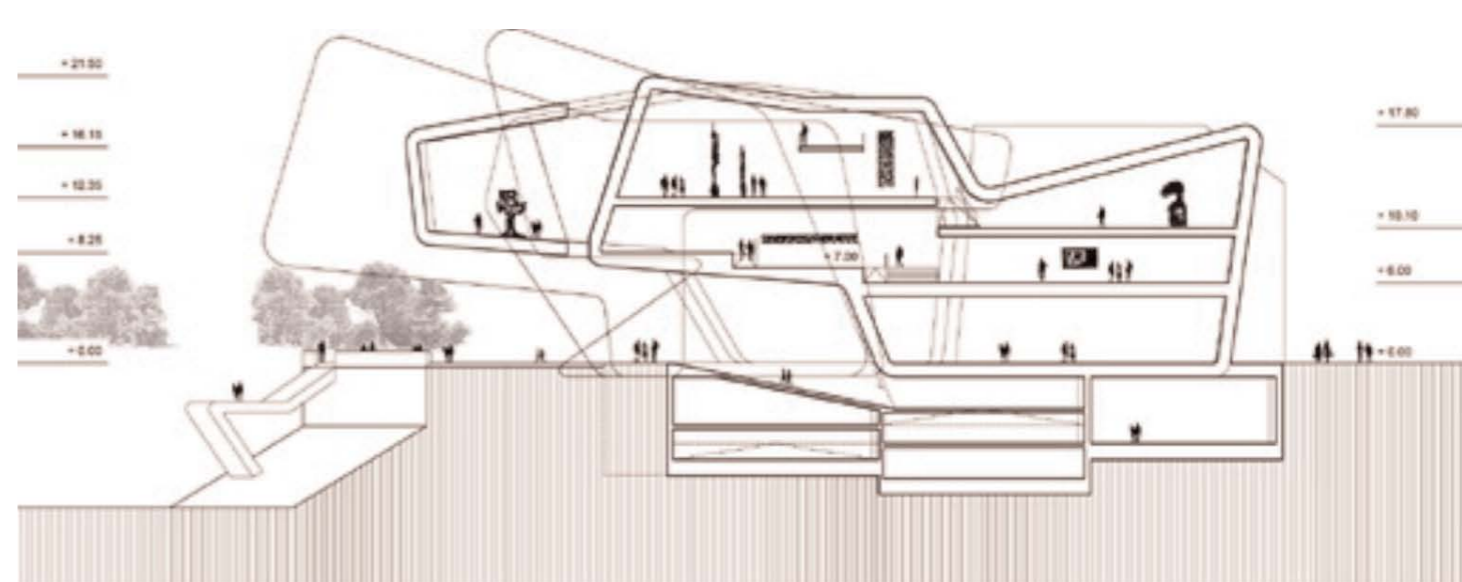
urbanFish.architects wurde 1998 als „Netz für experimentelle Architektur“ in Wien gegründet



ANDREA NUSSBAUM

Haben Sie jemals den Versuch unternommen, einen Fisch mit bloßen Händen zu fassen? Das reichlich bewegliche Etwas ist schwierig zu disziplinieren, ja fast unmöglich zu bändigen. Ebenso verhält es sich mit dem Versuch, urbanFish ein Label zu verabreichen und sie damit zum Stillstand zu bringen. Etwas treibt sie voran: Es ist die Leidenschaft für das Experimentelle, die Manfred Berthold und Mladen Jadric zu Dynamik zwingt. Ihr Genre (bislang): der Wettbewerb. Mit erfrischender Lockerheit legen sie los, hinterfragen die Rahmenbedingungen, reflektieren die Aufgabe immer wieder aufs Neue. Ihr Kapital ist ihre Weltoffenheit, die Neugierde, den eigenen Kulturkreis zu verlassen, die Begeisterung, zu forschen, und Spaß an der Arbeit, an der Architektur zu haben.

Have you ever tried to catch a fish with your bare hands? The slippery, wriggling thing is hard to discipline, almost impossible to control. The same can be said of any attempt to give urbanFish a label or to get them to stand still. Something always drives them onwards. It is a passion for experiment which forces Manfred Berthold and Mladen Jadric to adopt a certain dynamism. Their genre (to date) is the competition. Their starting point is a refreshing, relaxed openness, they question the outline conditions, constantly reflecting the task posed anew. Their capital is made up of their cosmopolitan approach, a curiosity that enables them to move outside their own cultural field, an enthusiasm for research and the fun they have in working and in making architecture.



KUNSTHAUS GRAZ

Um das Verweben des Inneren mit der Stadt geht es auch beim Entwurf zum Kunsthhaus Graz. Flächen, die dem Stadtgewebe genommen werden, sollen auch wieder zurückgegeben werden, so lautet das Prinzip. Architektur kostet Raum, aber wenn sie schon Raum kostet, dann sollte sie Landschaften schaffen, die die starre Trennung von Außen und Innen aufheben. Wie ein Wirbel saugt das Kunsthhaus die Besucher an und schickt sie durch einen Raum, der keinen Anfang und kein Ende hat. Noch haben urbanFish einen lokalen Standort in Wien, aber das verstehen sie nur als vorübergehende Zwischenlösung, bevor sie sich unserem Zugriff entwinden.

KUNSTHAUS GRAZ

The linking of the interior to the city is also the issue in the design for the Kunsthhaus Graz. The principle is that areas taken from the town should also be returned to it. Architecture costs space, but as it costs space it should then create landscape that eliminates the rigid separation of outside and inside. The Kunsthhaus sucks in its visitors like a whirlwind, and sends them through a space that has neither a beginning nor an end.

The group urbanFish are still located in Vienna. However they see this as a temporary, intermediate solution before they move on, beyond our reach.



KUNSTHAUS GRAZ
 Wettbewerb: 2000
 Entwurf/Design: urbanFish: Manfred Berthold + Mladen Jadric
 Mitarbeiter/Team: Ying-Ru Wu, Max Krankl, Julia Jadric, Camilla Kroll, Gilbert Berthold
KUNSTHAUS GRAZ
 competition: 2000
 design: urbanFish: Manfred Berthold + Mladen Jadric
 team: Ying-Ru Wu, Max Krankl, Julia Jadric, Camilla Kroll, Gilbert Berthold



KONZERTHALLE SARAJEVO/BOSNIEN-HERZEGOWINA

Ein „Brückenschlag“, wenn auch in Form einer Schleife, ist der Entwurf zur Concert Hall in Sarajevo. Krieg und Hass haben die Stadt entzweit, das Misstrauen der Kulturen, die hier aufeinandertreffen, war noch nie so groß wie in der jüngsten Vergangenheit. Deshalb bedarf es eines sichtbares Zeichens des Vereins, wenn nicht der Versöhnung. Die Schleife ist solch ein Symbol des Einfangens und des Verbindens. Wie ein Möbius-Band windet sich die Außenhaut der beiden Konzerthallen über den erhobenen Platz, der gleichzeitig Dachlandschaft und öffentlicher Raum ist. Musikveranstaltungen können innerhalb wie außerhalb des Gebäudes stattfinden. Was urbanFish damit auslösen will, ist ein Umdenken im Verständnis dessen, was die Geschlossenheit oder die Offenheit eines Raumes anbelangt. „Die Idee ist es, urbane Landschaften zu entwerfen, in denen dichte strukturelle Formen mit umgebenden Parks kombiniert werden“, erklären sie und lassen die Stadt als pulsierende Lebenslinie im Gebäude präsent werden.

CONCERT HALL SARAJEVO/BOSNIA-HERZEGOWINA

Bridge building, although this time in the form of a loop, is also the subject of the design for a concert hall in Sarajevo. War and hatred have split the city, the mistrust between the different cultures which meet here has never been as intense as in the recent past. Hence the need for a visible symbol of unity, if not indeed of reconciliation. The loop is a symbol of enclosure and connection. Like a Möbius band, the external skin of both concert halls winds across the elevated outdoor space which is both roof-cape and public space. Music performances can be held both inside and outside the building. What urbanFish wishes to initiate here is a reevaluation of the understanding of what constitutes the open or closed quality of a space. “The idea is to develop an urban landscape in which structural forms are combined with surrounding parks”, they explain while enabling the city to be present in the building as a pulsating life line.



KONZERTHALLE SARAJEVO/BOSNIEN-HERZEGOWINA
 Wettbewerb: 1999
 Entwurf/Design: urbanFish: Manfred Berthold + Mladen Jadric
 Mitarbeiter/Team: Daniel Bindeus, Michael Obermair, Daria Jadric, Julia Jadric, Camilla Kroll, Gilbert Berthold
 Statik: Wilhelm Luggin
CONCERT HALL, SARAJEVO/BOSNIA-HERZEGOWINA
 competition: 1999
 design: urbanFish: Manfred Berthold + Mladen Jadric
 team: Daniel Bindeus, Michael Obermair, Daria Jadric, Julia Jadric, Camilla Kroll, Gilbert Berthold
 structural design: Wilhelm Luggin

